



# Rykmentinpuiston keskiosan yleissuunnitelma (nro 2010)

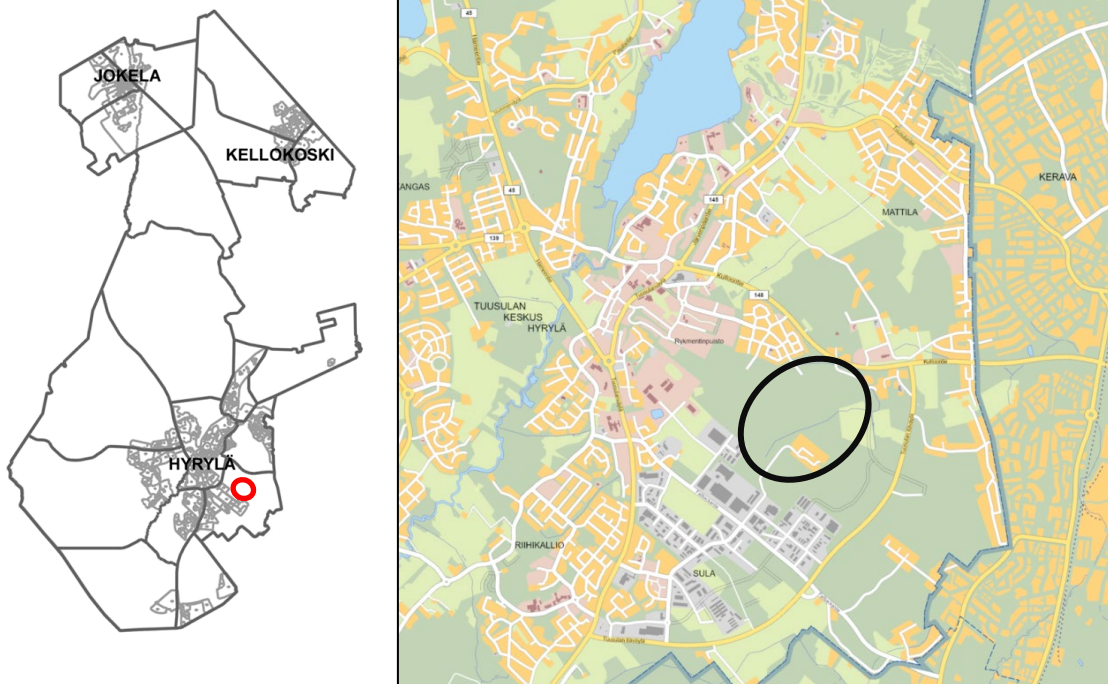
## Osallistumis- ja arviointisuunnitelma (OAS)

Rykmentinpuiston keskiosan suunnittelussa tavoitteena on tutkia Rykmentinpuiston osayleiskaavan ratkaisua alueilla, joilla ei ole lainvoimaista tai vireillä olevaa asemakaavaa. Työssä keskeistä on selvittää virkistysalueiden ja rakentamiseen osoitettujen alueiden välistä suhdetta. Tavoitteena on säilyttää alueella riittävä, metsäinen viher- ja virkistysverkoston kokonaisuus.

TUUSULA

**Rakentamisen  
taidetta.**

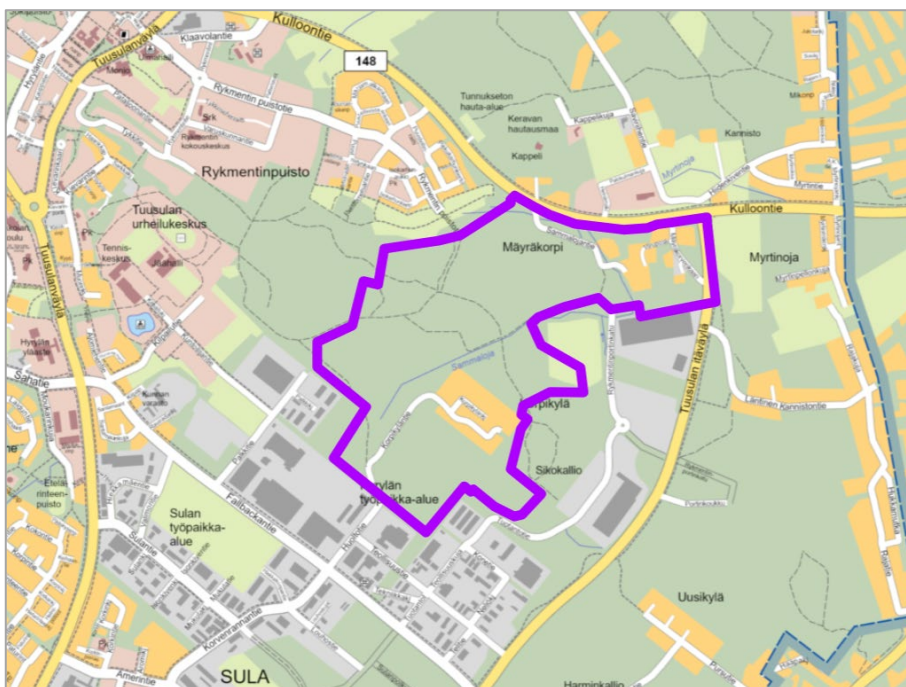
## Suunnittelualueen sijainti



Sijaintikartta ja opaskarttaote © Tuusulan kunta

## Selvitysalue

Selvitysalue sijaitsee Tuusulan kunnassa Hyrylän keskustan itäpuolella. Alue rajautuu voimassa tai vireillä oleviin asemakaavoihin Puustellinmetsän ja Puistokylän, Kulloontien (mt 148), Tuusulan itäväylän sekä Sulan työpaikka-alueiden rajaamalla alueella. Selvitysalueen laajuus on noin 112 hehtaaria.



*Selvitysalueen alustava rajaus opaskartalla.*

OSALLISTUMIS- JA ARVIOINTISUUNNITELMASSA (OAS) esitetään miksi suunnitelma laaditaan, miten suunnittelu etenee ja missä vaiheessa siihen voi vaikuttaa. Osallistumis- ja arviointisuunnitelmaa täydennetään tarvittaessa suunnitteluprosessin edetessä.





## Osallistuminen ja aineistot

Osalliset voivat esittää mielipiteensä yleissuunnitelman tavoitteista, vaikutuksista, valmisteluvaiheen tavoitekartasta ja siitä, mitä suunnittelutyössä tulisi ottaa huomioon. Mielipiteen voi jättää suullisena tai kirjallisena nähtävilläolon **30.5. - 5.8.2024** aikana. Mielipiteet osallistumis- ja arviointisuunnitelmasta pyydetään esittämään **viimeistään 5.8.2024**.

Rykmentinpuiston keskiosan yleissuunnitelman osallistumis- ja arviointisuunnitelmaa esitellään asukasillassa **6.6.2024 klo 17.30-19.30**. Paikkana on Rykmentinpuiston ruokala osoitteessa Rykmentintie rakennus 48. Samassa tilaisuudessa esitellään kunnassa vireillä olevaa **vihersiniverkostotyötä VISSIä, Tuusulanjokilaakson virkistyskäytön yleissuunnitelmaa** ja **Puistokylän asemakaavaehdotusta**.

Kirjalliset mielipiteet pyydetään lähettämään

- Tuusulan verkkosivuilla olevan sähköisen asiointilomakkeen kautta. **Anna palautetta tästä**-lomake löytyy Tuusula.fi [Asuminen ja ympäristö/Vireillä olevat kaavahankkeet](#) nimellä Rykmentinpuiston keskiosan yleissuunnitelma.

**tai**

- kirjeitse joko osoitteeseen Kaavoitus, PL 60, 04301 Tuusula tai TuusInfon toimipisteeseen niiden aukioloaikoina. Mielipiteessä on ilmoitettava yleissuunnitelman nimi "Rykmentinpuiston keskiosan yleissuunnitelma".

TuusInfo palvelee Tuusulan pääkirjaston rakennuksessa (Autoasemankatu 2, Hyrylä, Tuusula). TuusInfon palvelupisteiden aukioloajat ovat Tuusulan verkkosivuilla ["Ota yhteyttä/Asiakaspalvelu"](#).

Nähtävilläolon aikana on mahdollisuus myös vastata **karttakyselyyn**, jossa kysytään näkemyksiä yleissuunnitelma-alueen virkistysarvoista sekä mahdollisuuksista sijoittaa uutta asumista alueelle. Linkki kyselyyn löytyy nähtävilläolon aikana Tuusulan verkkosivuilta [Asuminen ja ympäristö/Vireillä olevat kaavahankkeet](#).

Yleissuunnitelman osallistumis- ja arviointisuunnitelman nähtävilläolon jälkeen suunnittelu etenee yleissuunnitelman **luonnos**vaiheeseen ja sen nähtävilläoloon. Nähtävilläolon aikana järjestetään asukastilaisuus ja suunnitelmasta voi jättää mielipiteen. Luonnosvaiheen jälkeen laaditaan yleissuunnitelma**ehdotus**, jonka kunnanhallitus asettaa nähtäville. Nähtävilläolosta ilmoitetaan kunnan verkkosivuilla ja paikallisessa sanomalehdessä. Osallisilla on mahdollisuus jättää kirjallinen mielipide nähtävilläolon aikana. Yleissuunnitelman hyväksyy kunnanhallitus.

Yleissuunnitelmanvaiheen jälkeen laaditaan rakentamista ohjaavat asemakaavat. Asemakaavaprosessi/-prosessit käynnistyvät erillisillä osallistumis- ja arviointisuunnitelmillä.

Yleissuunnitelmaan liittyvät tiedot ja materiaalit kootaan suunnitelman hankekortille, joka löytyy osoitteesta Tuusula.fi -> kaavoitus -> Vireillä olevat kaavahankkeet -> Rykmentinpuiston keskiosan yleissuunnitelma. Yleissuunnitelman etenemisen vaiheet ja osallistumismahdollisuudet on kuvattu tämän osallistumis- ja arviointisuunnitelman viimeisellä sivulla.

OSALLISTUMIS- JA ARVIOINTISUUNNITELMASSA (OAS) esitetään miksi suunnitelma laaditaan, miten suunnittelu etenee ja missä vaiheessa siihen voi vaikuttaa. Osallistumis- ja arviointisuunnitelmaa täydennetään tarvittaessa suunnitteluprosessin edetessä.

## Osalliset

Alueen suunnittelussa osallisia ovat mm.:

- alueen ja lähialueiden maanomistajat, asukkaat ja yritykset, Keravan kaupunki
- asiantuntijaviranomaiset kuten Museovirasto, Keski-Uudenmaan alueellinen vastuumuseo, Uudenmaan liitto, Uudenmaan ELY-keskus
- yhdistykset kuten Suomen Luonnonsuojeluliitto Tuusulan yhdistys ry. ja Suomen luonnonsuojeluliiton Uudenmaan piiri ry
- kunnan toimialat
- kaikki, jotka kokevat olevansa osallisia

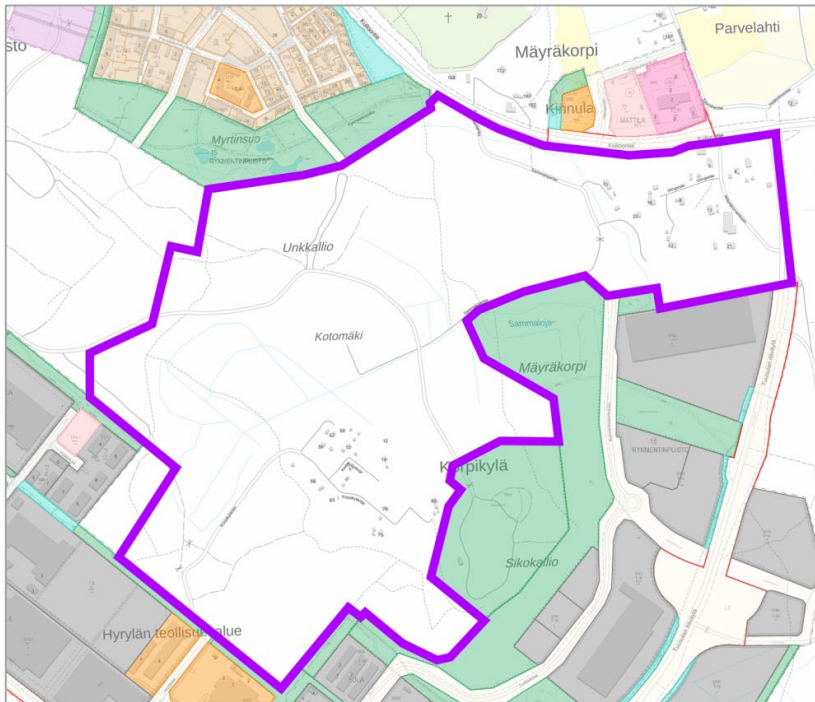
## Vaikutusten arviointi

Suunnittelun valmistelun yhteydessä arvioidaan yleissuunnitelman keskeisimmät vaikutukset. Arvioitavat vaikutukset voivat liittyä muun muassa suunnittelu- ja lähialueen asukkaiden elinympäristöön ja elinoloihin, kulttuuriympäristöön, rakennettuun ympäristöön ja liikenteeseen, luonnonympäristöön ja virkistykseen. Lisäksi laaditaan tarvittavat selvitykset suunnitteluratkaisun merkittävien vaikutusten arvioimiseksi.

Vaikutusten arviointia suorittavat kaavan valmisteluun osallistuvat kunnan asiantuntijat sekä muut viranomaiset ja osalliset. Osalliset voivat osallistua arviointityöhön ottamalla yhteyttä suunnittelijaan, lausua mielipiteensä tai jättää mielipiteensä nähtävilläolon aikana.

## Suunnittelun taustatietoa

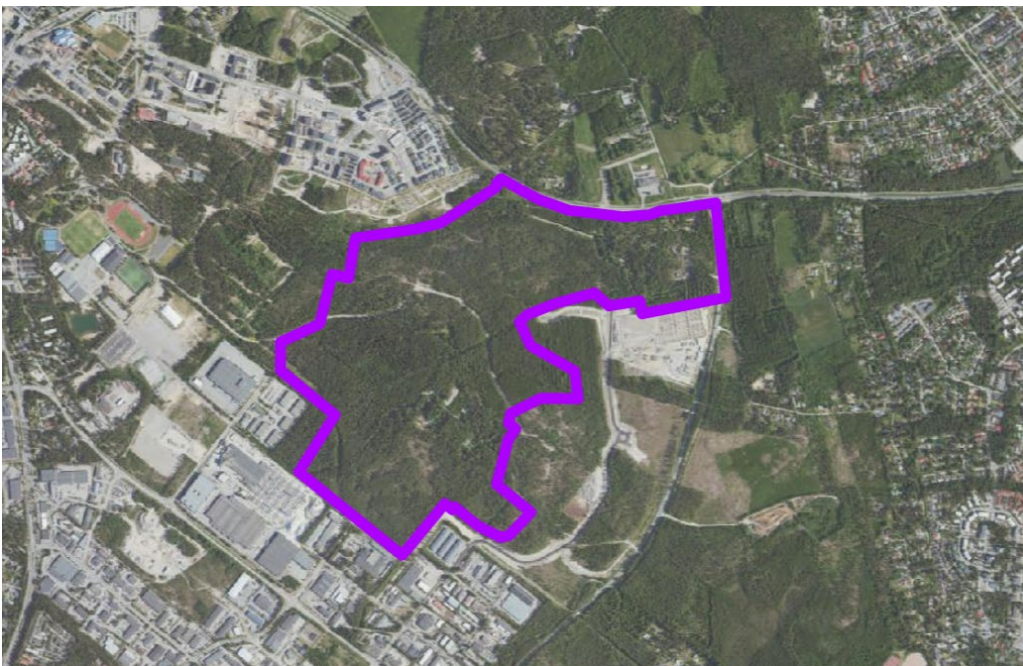
Yleissuunnitelma koskee aluetta, jota ei ole asemakaavoitettu. Yleissuunnitelma-alue rajautuu lännessä Puustellinmetsän asemakaavaan ja vireillä olevaan Puistokylän asemakaavaan, etelässä Palkkitien-, Huoltotien ja Hyrylän teollisuusalueen asemakaavoihin, idässä Rykmentinpuiston yritysalueen asemakaavaan ja pohjoisessa Kulloontiehen.



Ote kaavarekisteristä. Yleissuunnitelman alue rajattu violetilla.

Selvitysalueen maasto on metsäistä entisen varuskunnan aluetta. Korpikylässä ja Tuusulan itäväylän varrella Mäyräkorvessa on yksittäisiä asuinkiinteistöjä. Maastonmuodoiltaan maa-perältään alue koostuu kolmesta kalliokukulasta sekä niiden välisistä savialueista.

Alueelta ei ole tunnistettu kulttuurihistoriallisesti arvokkaita rakennuksia tai kohteita eikä muinaismuistoja. Suurin osa alueesta kuuluu lentokonemelualueelle 50-55 dB.



Ilmakuva 2023 ja suunnittelualueen raja.

## Selvitysalueetta koskevat aikaisemmat suunnitelmat

### Yleiskaava

OSALLISTUMIS- JA ARVIOINTISUUNNITELMASSA (OAS) esitetään miksi suunnitelma laaditaan, miten suunnittelu etenee ja missä vaiheessa siihen voi vaikuttaa. Osallistumis- ja arviointisuunnitelmaa täydennetään tarvittaessa suunnitteluprosessin edetessä.

Tuusulan kunnanvaltuusto hyväksyi Tuusulan yleiskaavan 2040 kokouksessaan 14.11.2022 § 133. Yleiskaavassa suunnittelualueelle on osoitettu lentokonemelualueet. Tuusulan yleiskaava 2040 ei kumoa Rykmentinpuiston osayleiskaavaa muilta kuin lentokonemelun osalta.



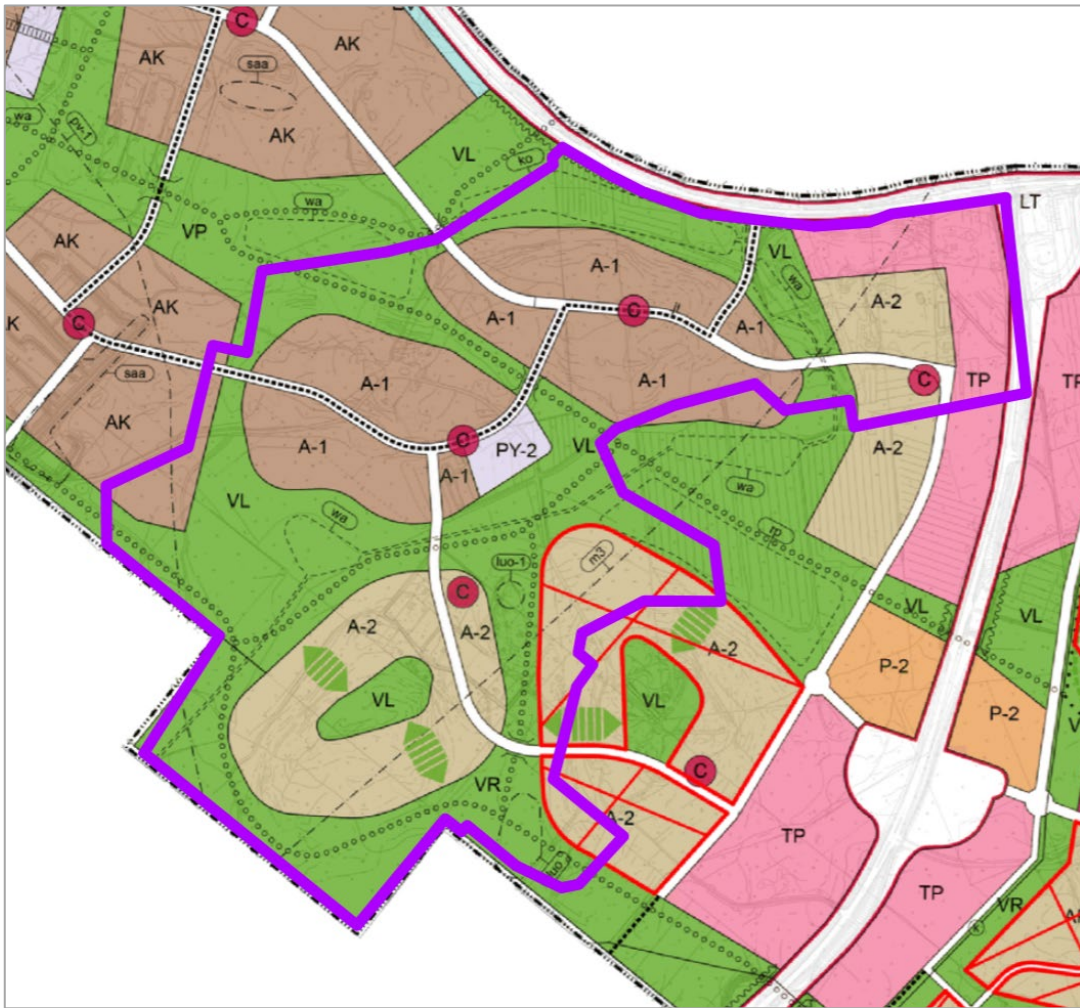
Tuusulan yleiskaava 2040 ja suunnittelualueen rajaus.

### Osayleiskaava

Alueella on voimassa oikeusvaikutteinen Rykmentinpuiston osayleiskaava. Kaavasta on korkeimman hallinto-oikeuden päätöksellä kumottu Sikokallion länsiosien tiivistä asuntoaluetta (A-2) lentokonemelun vuoksi. Osayleiskaavassa suunnittelualueelle on merkitty kukkulakylät Sammalkallio ja Onkakallio tehokkaana asuntoalueena (A-1). Onkakalliolle on osoitettu julkisten palvelujen ja hallinnon alue (PY-2). Sammalkallion ja Onkakallion kautta on merkitty joukkoliikennekäytävä. Korpivuori ja Rykmentinvuori on osoitettu tiiviinä asuntoalueena (A-2). Kaikille kukkulakylille on merkitty myös lähipalvelujen keskittymät (C). Rykmentinvuoresta osa on ratkaistu Rykmentinpuiston yritysalueen asemakaavassa osoittamalla Sikokallion lakialueet virkistysalueeksi.

Rykmentinpuiston osayleiskaavassa Tuusulan itäväylän varteen on soitettu työpaikka-alue (TP) sekä tiivistä asuntoaluetta (A-2) Mäyräkorvenkaaren alueelle. Kukkulakyläiden väliset alueet on osoitettu lähivirkistysalueeksi (VL) ja retkeily- ja ulkoilualueeksi (VR). Lisäksi suunnittelualueelle on merkitty vesialtaita (wa), palstaviljelyalue (rp), luonnon monimuotoisuuden kannalta tärkeä alue (luo), metsälain mukainen luontotyyppi (luo-1) sekä ulkoilureittiä ja lentomeluvyöhyke 3 (L<sub>den</sub> 50-55 dBA). Rykmentinvuoren ja Korpivuoren läpi on osoitettu viheralueyhteyden tarpeet.



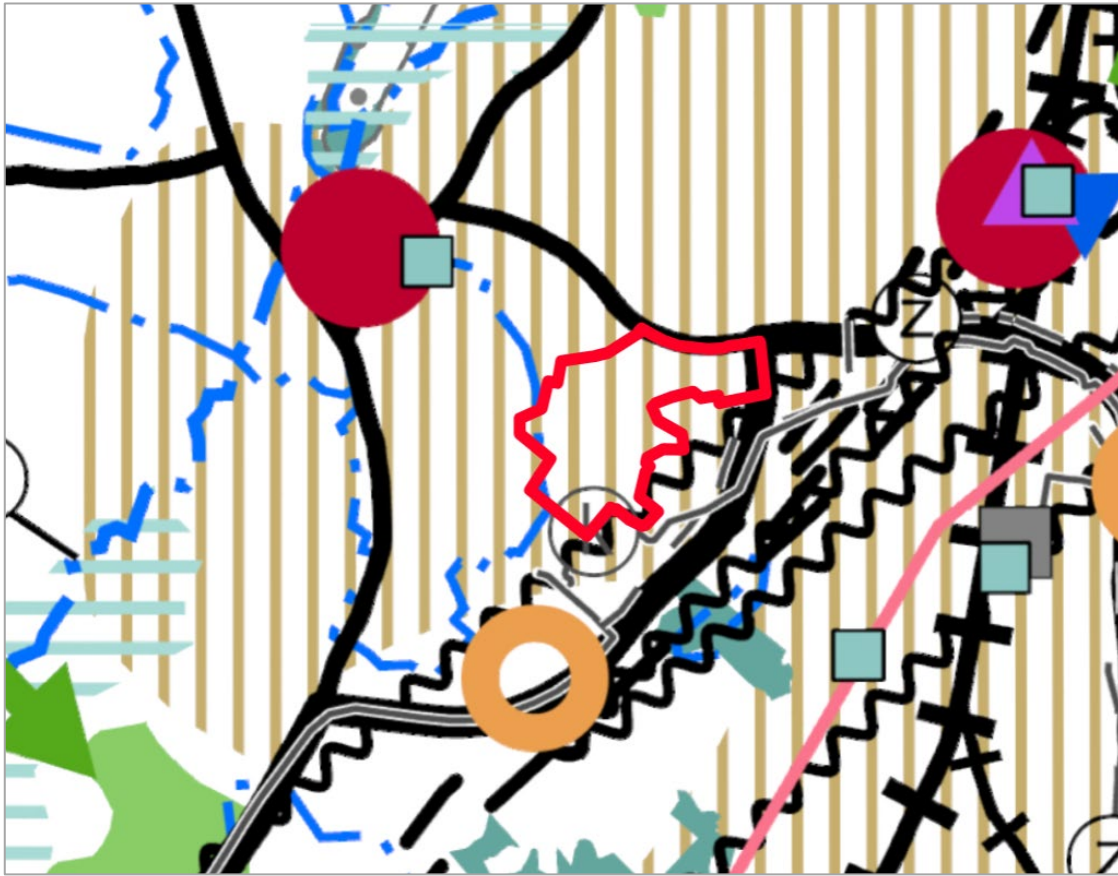


Ote Rykmentipuiston osayleiskaavasta. Suunnittelualue on rajattu violetilla.

### Maakuntakaava

Uusimaa 2050 -kaava, Helsingin seudun vaihekaava on tullut lainvoimaiseksi korkeimman hallinto-oikeuden päätöksellä 13.3.2023. Maakuntakaavassa suunnittelualue on merkitty taajamatoimintojen kehittämisvyöhykkeeksi. Helsingin seudun vaihekaava määrää, että taajamatoimintojen kehittämisvyöhykettä on rakennettava olevaa yhdyskuntarakennetta täydentäen, sekä joukkoliikenteeseen ja kävelyyn- ja pyöräilyyn tukeutuen. Aluetta on kehitettävä tiiviinä ja monipuolisena toiminnoiltaan sekoittuneena ympäristönä.





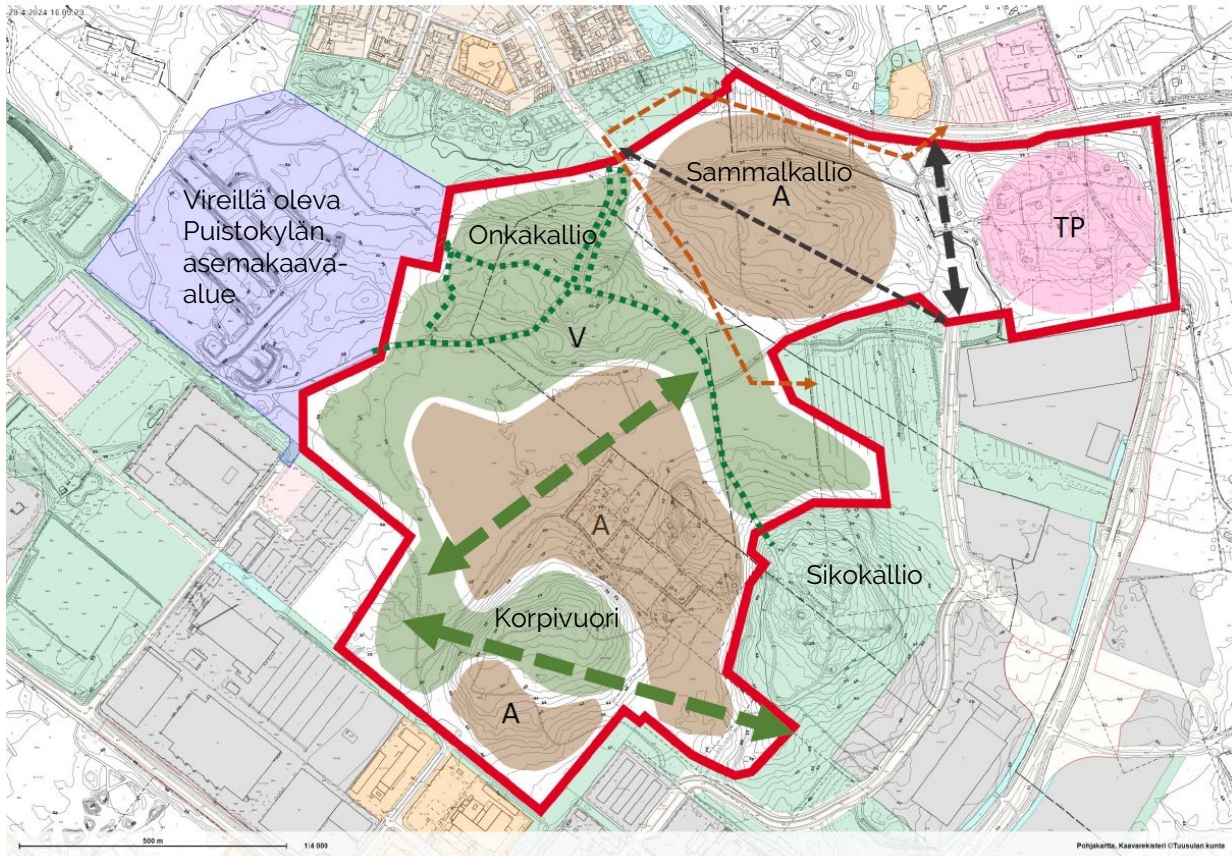
*Ote voimassa olevien maakuntakaavojen epävirallisesta yhdistelmästä, suunnittelualue merkitty punaisella rajauksella.*

### Muita suunnittelualueetta koskevia suunnitelmia, selvityksiä ja päätöksiä

- Rykmentinpuiston osayleiskaavaa ja asemakaavoja koskevat selvitykset ja päätökset, kuten
  - Rykmentinpuiston hulevesimallinnus (WSP 2009)
  - Rykmentinpuiston virkistysreitit (Ramboll 2019)
- Viher- ja virkistysverkoston kehittäminen, Tuusulan kunta, viherpalvelut 2021.
- Hyrylän joukkoliikenteen laatukäytävä. Maankäytön kehitys ja runkoyhteyden toteutusvaihtoehdot yleiskaavan tavoitevuoden 2040 jälkeen (Sitowise 2020)
- Kääpäselvitys Puistokylän ja Rykmentinpuiston alueilla Tuusulassa vuonna 2023, (Faunatica)
- **Tilattu uudet luontoselvitykset 2024**

### Valmisteluvaiheen tavoite

OSALLISTUMIS- JA ARVIOINTISUUNNITELMASSA (OAS) esitetään miksi suunnitelma laaditaan, miten suunnittelu etenee ja missä vaiheessa siihen voi vaikuttaa. Osallistumis- ja arviointisuunnitelmaa täydennetään tarvittaessa suunnitteluprosessin edetessä.



Valmisteluvaiheen tavoite, kaavarekisteri ja pohjakartta. Rykmentinpuiston keskiosan yleissuunnitelman aluerajaus punaisella.

Kuvassa vihreällä virkistysalueet, ruskealla asumisen alueet, vaaleanpunaisella työpaikka-alueet.

Kaavarekisterissä eli hyväksytyissä asemakaavoissa haaleammalla vihreällä virkistysalueet, harmaalla ja oranssilla työpaikka-alueet. Violetilla vireillä oleva Puistokylän asemakaava-alue.



Työssä on tavoitteena osoittaa säilytettävät keskeiset metsäalueet. Valmisteluvaiheen tavoitteessa Onkakallio ja olevat ulkoilureitit / latupohja säilytetään. Asuinrakentamista osoitetaan Sammalkallion ja Korpivuoren ympäristöön. Tuusulan Itäväylän varrelle osoitetaan työpaikka-alueita. Pyöräilyn baana on osoitettu Puustellinmetsästä Kulloontielle ja kohti Keravaa sekä Puustellinmetsästä kohti Rykmentinpuiston työpaikka-alueelle asemakaavassa merkittyä ja suunniteltua baanaa. Katuyhteystarpeita on osoitettu Puustellinmetsästä Rykmentinportinkadulle ja Rykmentinportinkadulta Kulloontielle. Työn edetessä tutkitaan katuyhteys Korpivuorelle. Viheryhteystarpeet on merkitty kohti Sikokalliota sekä Sammalojan suuntaisesti.

**Kuva on valmisteluvaiheen tavoite, ei lopullinen suunnitelma. Kuvasta voi jättää mielenkiintoa nähtävilläolon aikana. Kartta tarkentuu lopulliseen yleissuunnitelmaan ja voi muuttua olennaisesti.**

## Suunnittelijoiden yhteystiedot

### Tuusulan kunta

PL 60 (Autoasemankatu 2), 04301 Tuusula

Henna Lindström, yleiskaavasuunnittelija  
p. 040 314 3513, [henna.lindstrom@tuusula.fi](mailto:henna.lindstrom@tuusula.fi)

Jouni Määttä, projektipäällikkö  
p. 040 314 2016, [jouni.maatta@tuusula.fi](mailto:jouni.maatta@tuusula.fi)

Tiia Niemelä, kaavasuunnittelija  
p. 040 314 3520, [tia.niemela@tuusula.fi](mailto:tia.niemela@tuusula.fi)

Terhi Wermundsen, erityisasiantuntija  
p. 040 314 3065, [terhi.wermundsen@tuusula.fi](mailto:terhi.wermundsen@tuusula.fi)

Anne Olkkola, kaavoituspäällikkö  
p. 040 314 2014, [anne.olkkola@tuusula.fi](mailto:anne.olkkola@tuusula.fi)



## Yleissuunnitelmatyön eteneminen

